

# **CAPITAL SOCIAL EN CHILE: RESULTADOS ENCUESTA SOLIDARIDAD, CAPITAL SOCIAL Y EQUIDAD (ESCE, 2012)**

**Magíster en Psicología Social  
Universidad Alberto Hurtado  
[www.mps.uahurtado.cl](http://www.mps.uahurtado.cl)**

**Seminario Capital Social en Chile: desafíos para la intervención psicosocial**

**UNIVERSIDAD ALBERTO HURTADO**

**17 OCTUBRE 2012 SANTIAGO - CHILE**

# PRESENTACIÓN DEL ESTUDIO

# ANTECEDENTES

- Los resultados que se presentan en este seminario son parte de la “Encuesta Solidaridad, Capital Social y Equidad”, proyecto desarrollado en el marco del **Grupo de Estudio en Solidaridad y Equidad Social (GESE)**.
- El GESE se ha desarrollado como un grupo multidisciplinario que agrupa a diversas Unidades Académicas y Centros de la UAH, en alianza con Fundación América Solidaria y Alcalá Consultores.

# COMPOSICIÓN GESE

Universidad Alberto Hurtado	
<ul style="list-style-type: none"><li>• José Antonio Román (Coordinador)</li><li>• Sebastián Ibarra</li></ul>	Facultad de Psicología
<ul style="list-style-type: none"><li>• Juan Ignacio Latorre</li></ul>	CREAS
<ul style="list-style-type: none"><li>• Gabriel Valdivieso</li><li>• Carmen Silva</li></ul>	CISOC
<ul style="list-style-type: none"><li>• Elizabeth Lira</li><li>• Andrés Suarez</li></ul>	Centro de Ética
<ul style="list-style-type: none"><li>• Omar Aguilar</li><li>• Alejandro Pelfini</li></ul>	Departamento de Sociología
<ul style="list-style-type: none"><li>• Diego García</li></ul>	Departamento de Filosofía
Alianzas	
<ul style="list-style-type: none"><li>• Benito Baranda</li><li>• Sebastián Zulueta</li></ul>	América Solidaria
<ul style="list-style-type: none"><li>• Darío Viot</li></ul>	Alcalá Consultores

# METODOLOGÍA DE LA ENCUESTA

<b>Modalidad de aplicación</b>	Presencial: aplicación directa en hogares.
<b>Diseño muestral</b>	Muestreo polietápico y aleatorio en todas sus etapas (manzanas, hogares y personas).
<b>Población</b>	Personas entre 15 y 70 años que residan de manera permanente en las regiones de: Antofagasta, Valparaíso, Bio-Bio, Los Lagos y Metropolitana.
<b>Muestra</b>	<ul style="list-style-type: none"><li>• Tamaño de la muestra de 1.080 casos, distribuidos en 5 regiones del país: Antofagasta (100), Valparaíso (155), Bio-Bio (190), Los Lagos (100), Región Metropolitana (535).</li><li>• Representatividad: 72,9% de la población nacional (Censo, 2002)</li></ul>
<b>Nivel de confianza</b>	95% de confianza
<b>Margen de error</b>	+/- 3%
<b>Periodo de aplicación</b>	14 de mayo 2012 - 9 de julio 2012

# **CAPITAL SOCIAL EN CHILE**

# OPERACIONALIZACIÓN

## Redes sociales

- Red de apoyo social.
- Prestación de apoyo social.
- Red de amistad.

## Confianza

- Confianza social.
- Confianza institucional.

## Asociatividad

- Participación en organizaciones.
- Índice de participación

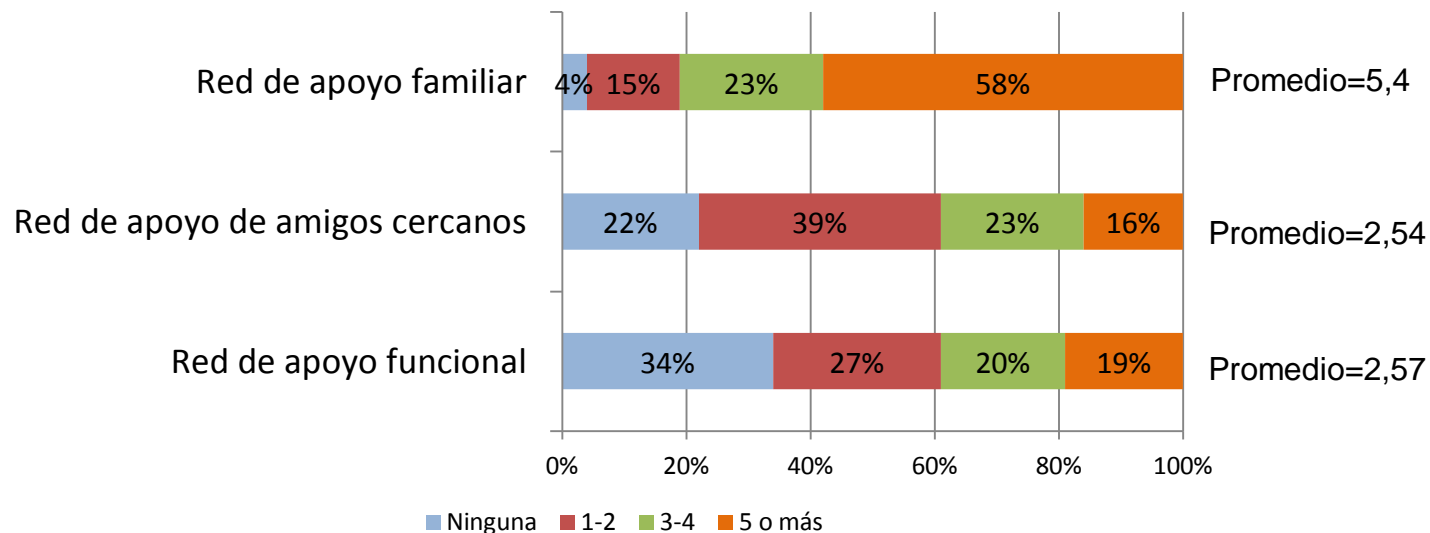
# I. REDES SOCIALES



# 1. RED DE APOYO: MAGNITUD

- Pregunta: “Frente a un problema de importancia que lo aqueje, ¿con cuántos (...) contaría para recibir apoyo o ayuda?”
- **Preponderancia de las redes de apoyo familiar** por sobre las redes basadas en la amistad o los vínculos generados en el ámbito laboral, educacional o vecinal.

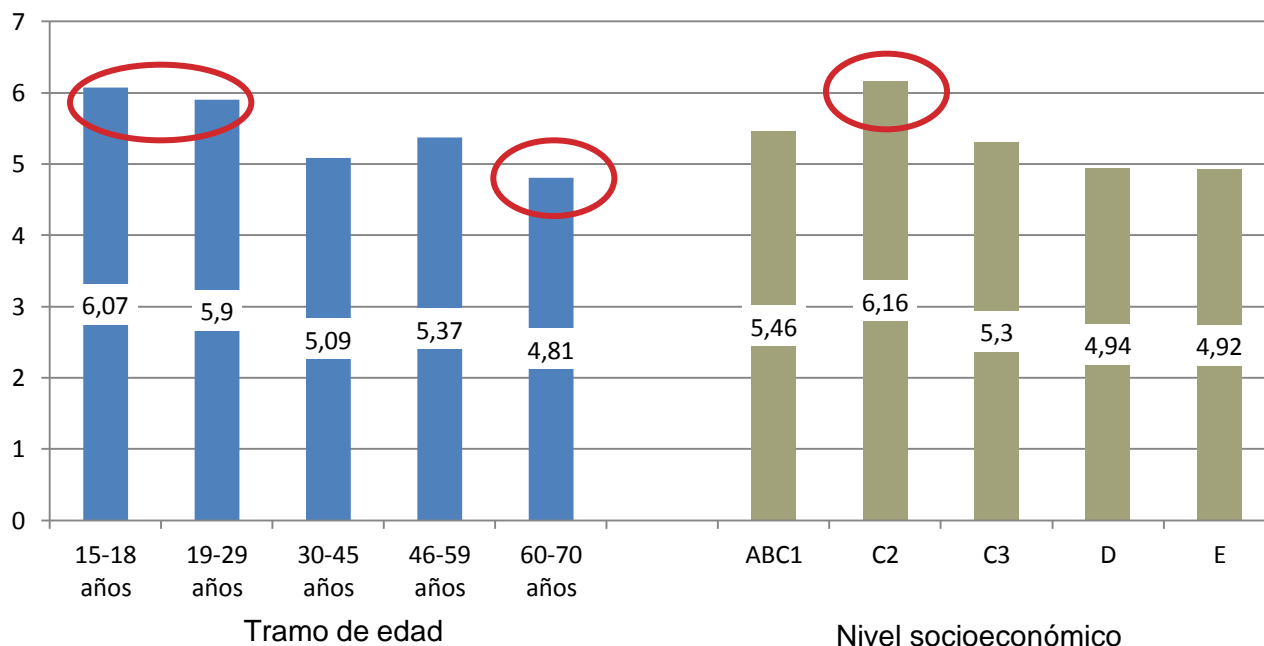
**Magnitud de la red de apoyo**



# 1. RED DE APOYO: MAGNITUD

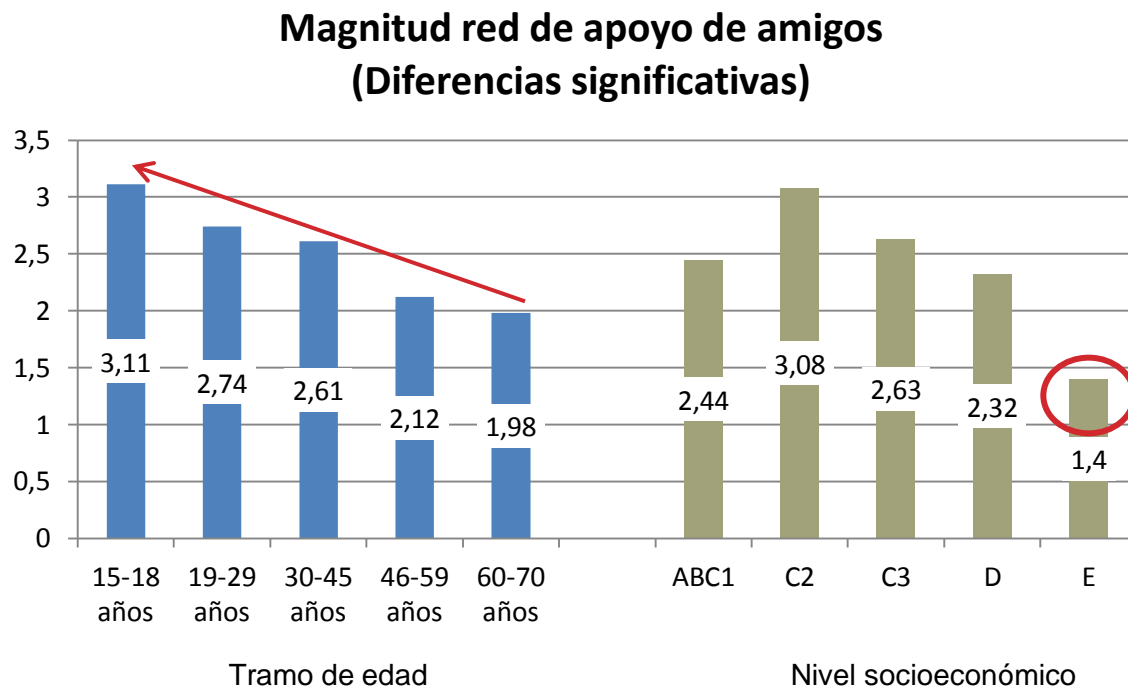
- La red de apoyo familiar es más amplia en los más jóvenes (15-29) y en quienes se ubican en el nivel socioeconómico C2.

Magnitud red de apoyo familiar  
(Diferencias significativas)



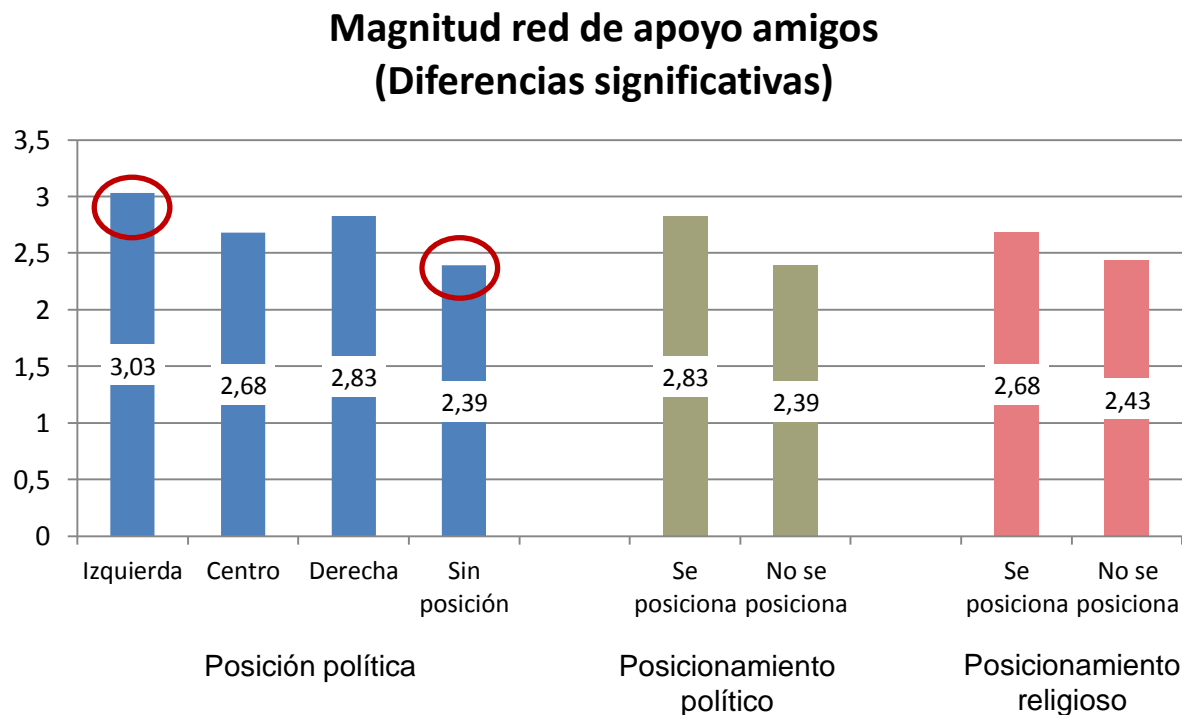
# 1. RED DE APOYO: MAGNITUD

- La magnitud de la red de apoyo basada en vínculos de amistad disminuye a medida que se asciende en los tramos de edad y es significativamente más baja en el nivel socioeconómico E.



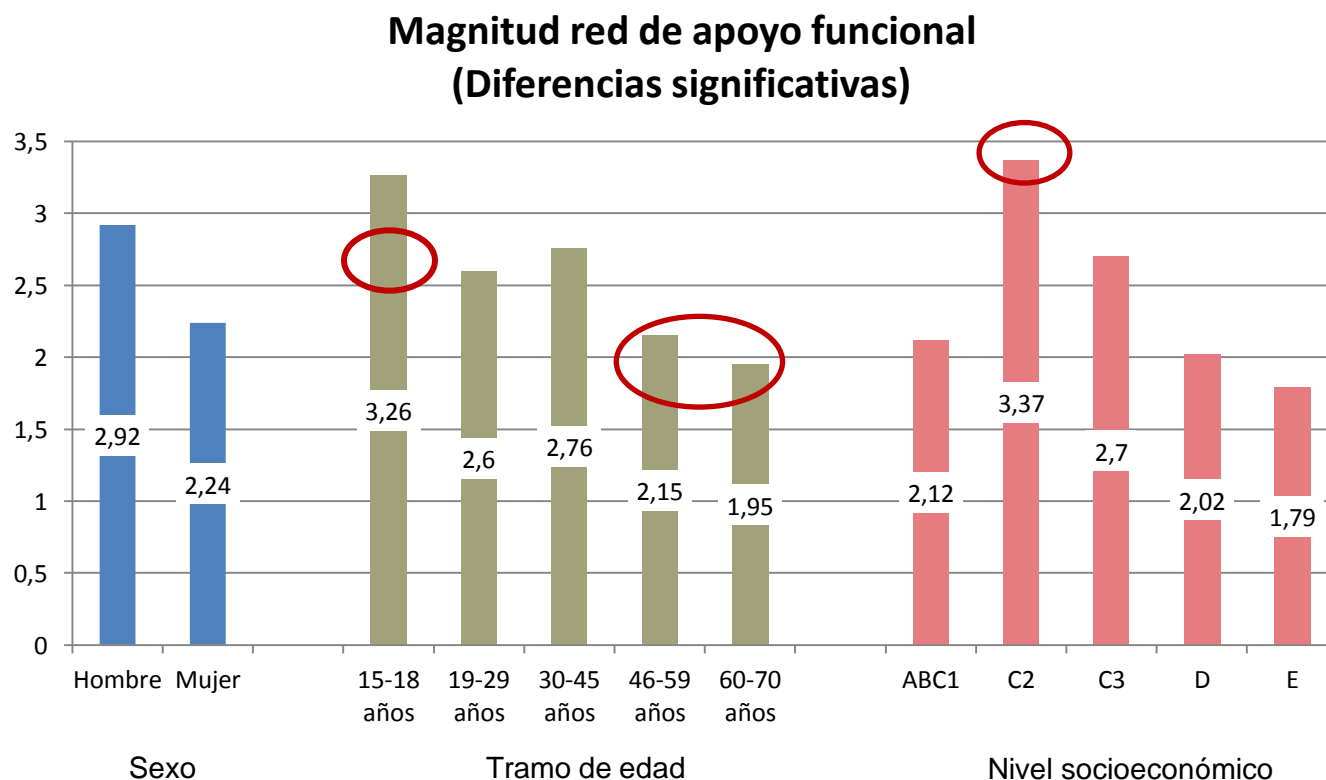
# 1. RED DE APOYO: MAGNITUD

- Así mismo, el posicionamiento político y religioso se relacionan positivamente con la magnitud de la red de apoyo basada en vínculos de amistad.



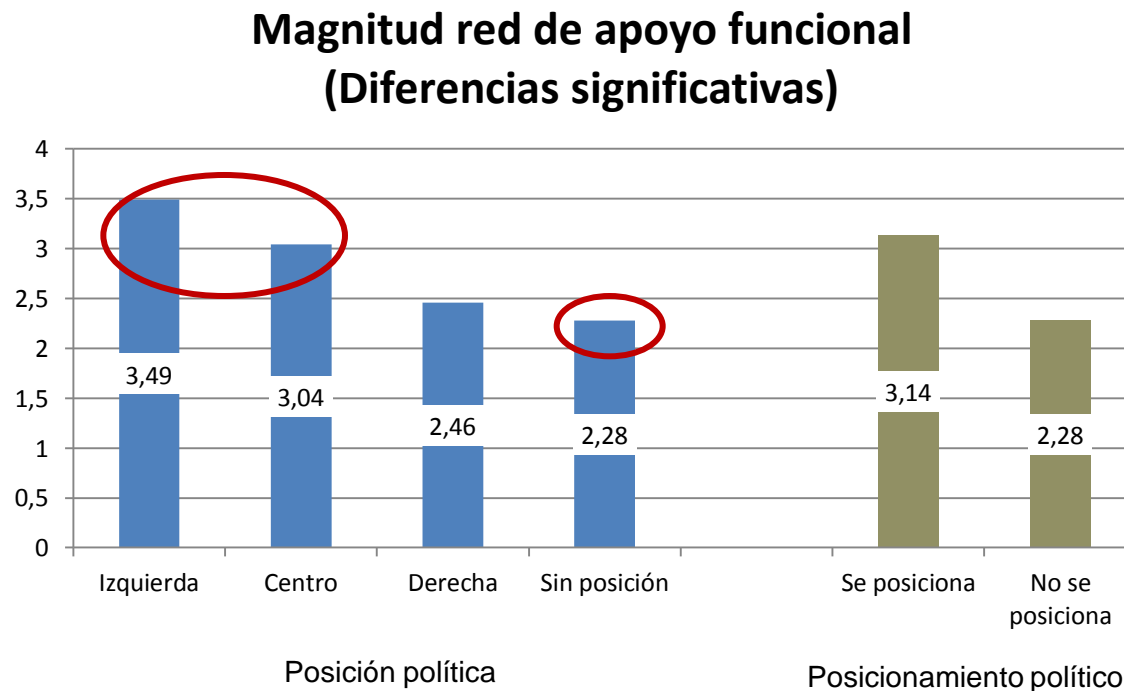
# 1. RED DE APOYO: MAGNITUD

- La red de apoyo funcional (vínculos generados en el ámbito laboral, educacional y vecinal) es mas amplia entre los hombres, los más jóvenes (15-18 años) y las personas del nivel socioeconómico C2.



# 1. RED DE APOYO: MAGNITUD

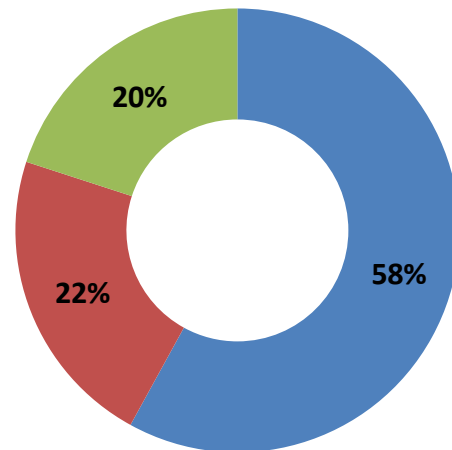
- Las variables políticas también se relacionan con la magnitud de la red de apoyo funcional: quienes se declaran como “sin posición política” presentan una red de apoyo funcional más pequeña.



# 1. RED DE APOYO: ESTRUCTURA

- La estructura de la red de apoyo se refiere a la distribución de la red de apoyo entre los tres ámbitos evaluados: (i) familia; (ii) amistad; (iii) vínculos generados en el ámbito laboral, educacional y vecinal.
- Se aprecia una fuerte concentración de las redes de apoyo en el ámbito familiar, el cual concentra el 58% de la red de apoyo.

**Distribución de la red de apoyo  
(Resultado general)**

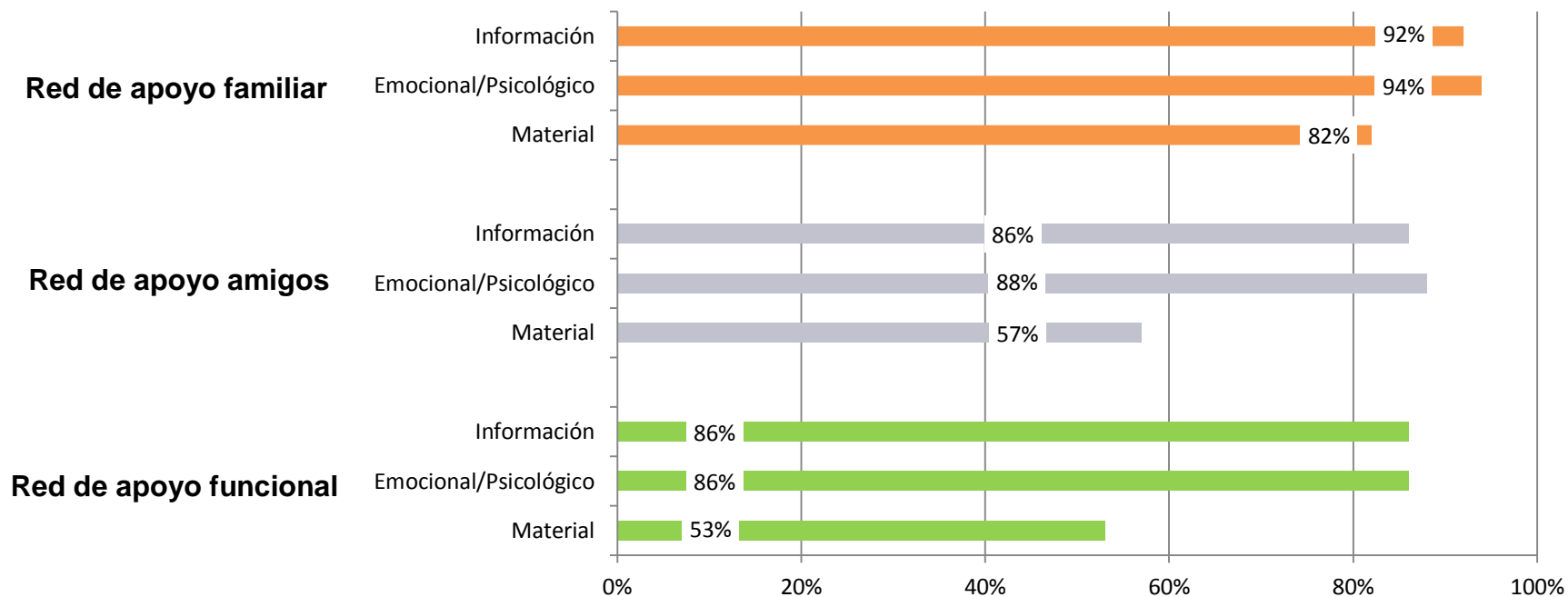


■ Ámbito familiar   ■ Ámbito amistad   ■ Ámbito funcional

# 1. RED DE APOYO: CIRCULACIÓN DE RECURSOS

- En las diferentes redes de apoyo existe una fuerte circulación de los recursos información y apoyo emocional o psicológico. Sin embargo, la circulación de recursos materiales es más fuerte en la red familiar que en las redes de amigos y funcionales.

Recursos vinculados a las redes de apoyo  
(Porcentaje de respuestas "Sí")

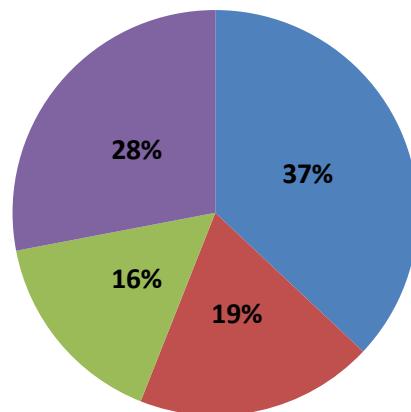




## 2. PRESTACIÓN DE APOYO: MAGNITUD

- En esta dimensión se analizan las situaciones en las que los individuos son el eje de la solicitud de ayuda o apoyo social. La pregunta formulada es la siguiente: *“En los últimos 3 meses, ¿cuántas personas que no vivan en su mismo hogar han acudido a usted por apoyo?”*.
- El 63% de los encuestados declaran haber recibido al menos una solicitud de ayuda en los últimos 3 meses. En promedio los encuestados declaran que han recibido la solicitud de ayuda de 3,7 personas.

**Magnitud de la red de prestación de apoyo social**

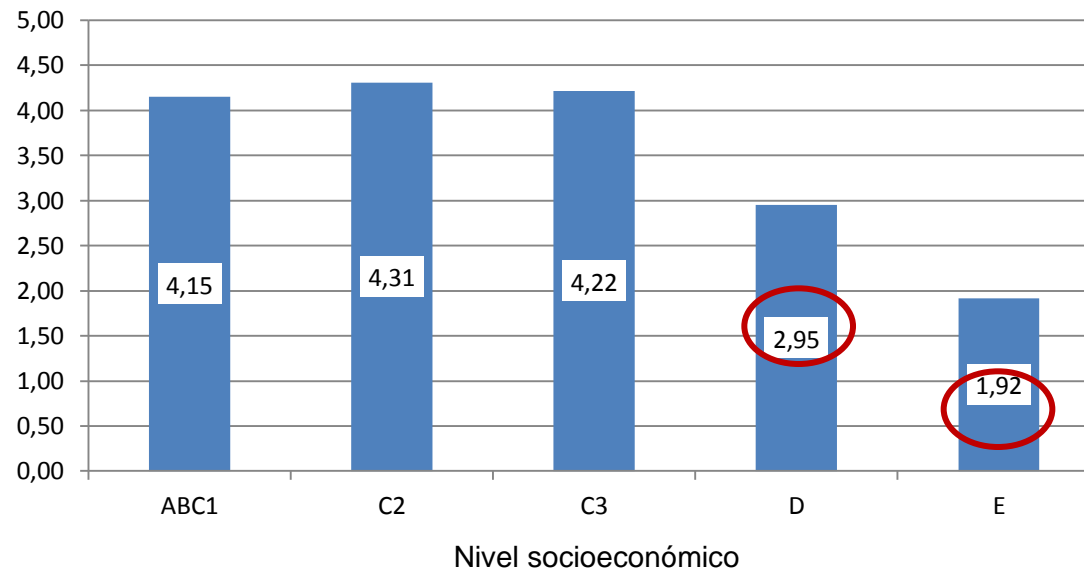


■ Ninguna ■ 1-2 ■ 3-4 ■ 5 o más

## 2. PRESTACIÓN DE APOYO: MAGNITUD

- La única variable que asocia con la cantidad de personas que le solicitan ayuda al encuestado es el nivel socioeconómico: en los niveles socioeconómicos más bajos la cantidad de personas que en promedio acuden a los encuestados para solicitarles ayuda es significativamente más baja.

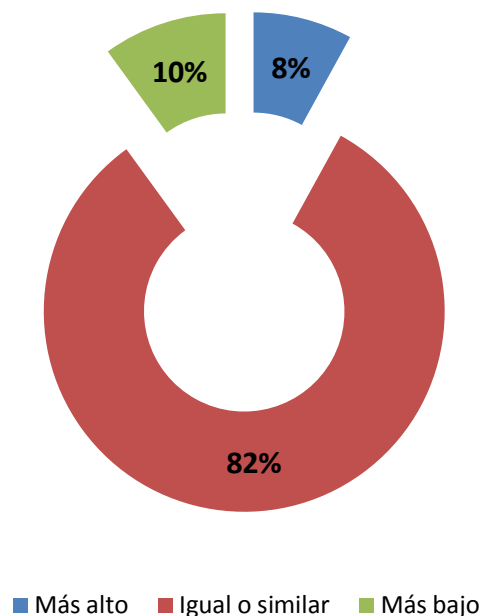
**Magnitud de la red de prestación de apoyo social  
(Diferencias significativas)**



## 2. PRESTACIÓN DE APOYO: ESTRUCTURA

- Existe un alto nivel de homogeneidad socio-económica entre los encuestados que se solicitan ayuda: el 82% de los encuestados a los cuales les han solicitado algún tipo de ayuda señalan que quien lo ha hecho es de igual o similar nivel socioeconómico.

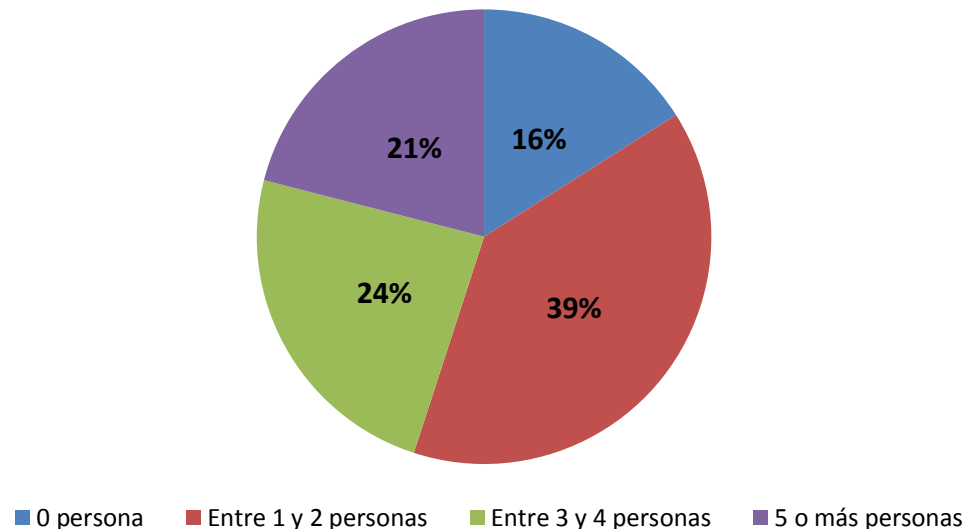
Nivel socioeconómico de la persona ayudada



### 3. REDES DE AMISTAD: MAGNITUD

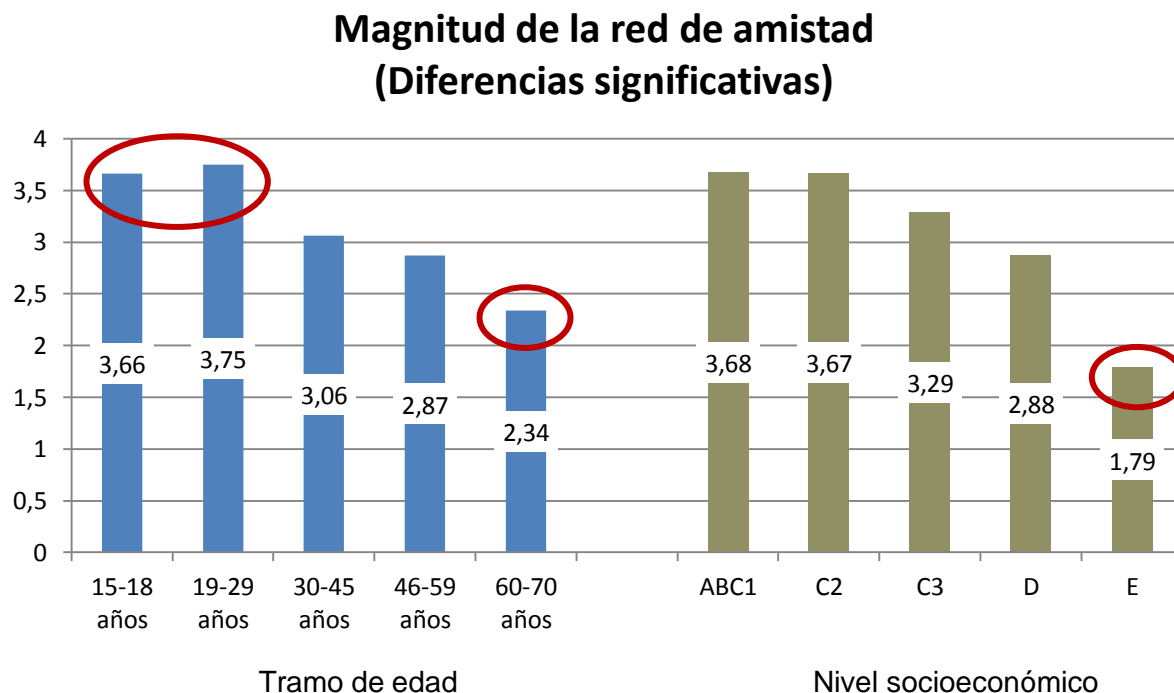
- Esta última dimensión de las redes sociales se focaliza en los vínculos de sociabilidad que construyen los individuos.
- La pregunta formulada a los encuestados fue la siguiente: “Si entendemos por AMIGO aquellas personas con las que tiene un trato de afecto y puede hablar con confianza de sus problemas personales, ¿cuántos amigos diría Ud. que tiene?”
- En promedio los encuestados tienen 3,19 amigos, mientras que un 16% declara no tener amigos.

**Magnitud de la red de amistad**



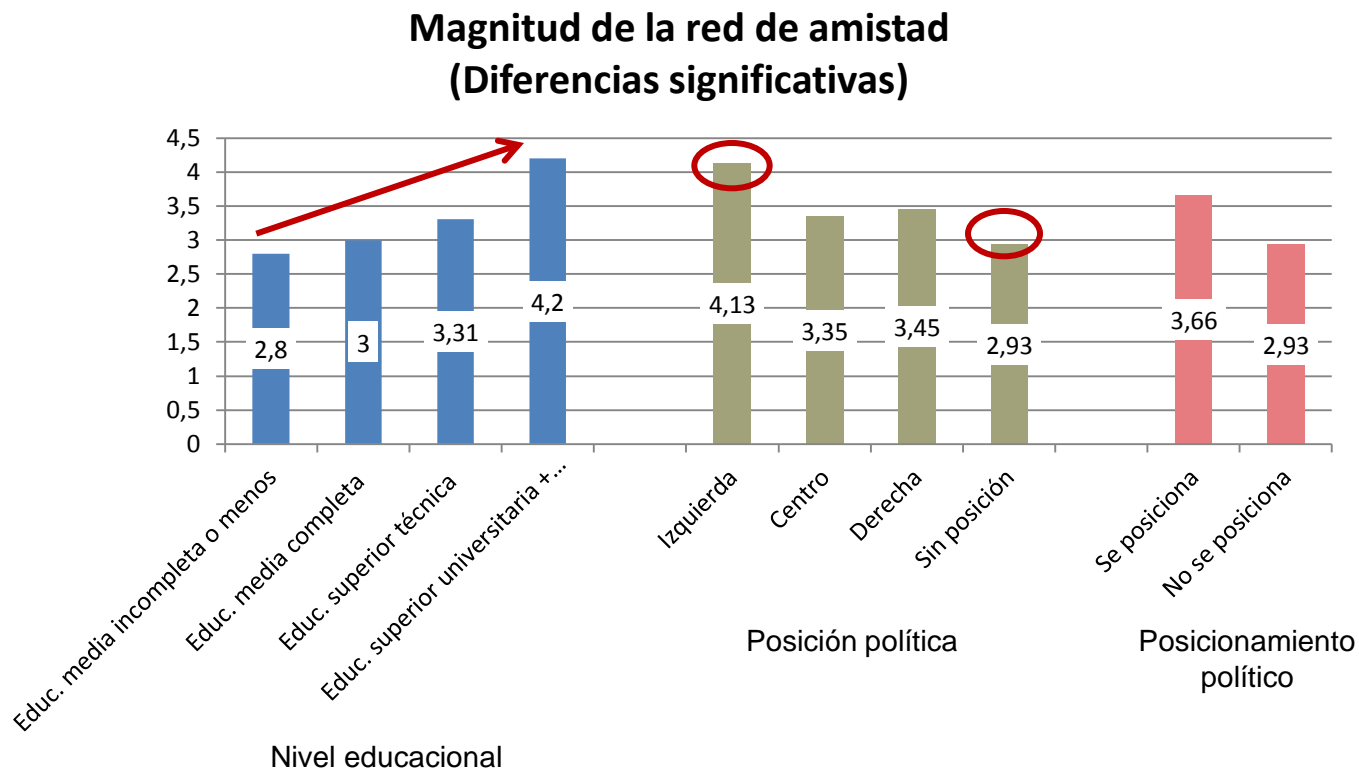
### 3. REDES DE AMISTAD: MAGNITUD

- La cantidad de amigos varía significativamente según el tramo de edad, el nivel socioeconómico, nivel educacional y las variables políticas (posicionamiento y posición).
- La cantidad de amigos es significativamente más baja en los tramos de mayor edad y en el nivel socioeconómico más bajo (E).



### 3. REDES DE AMISTAD: MAGNITUD

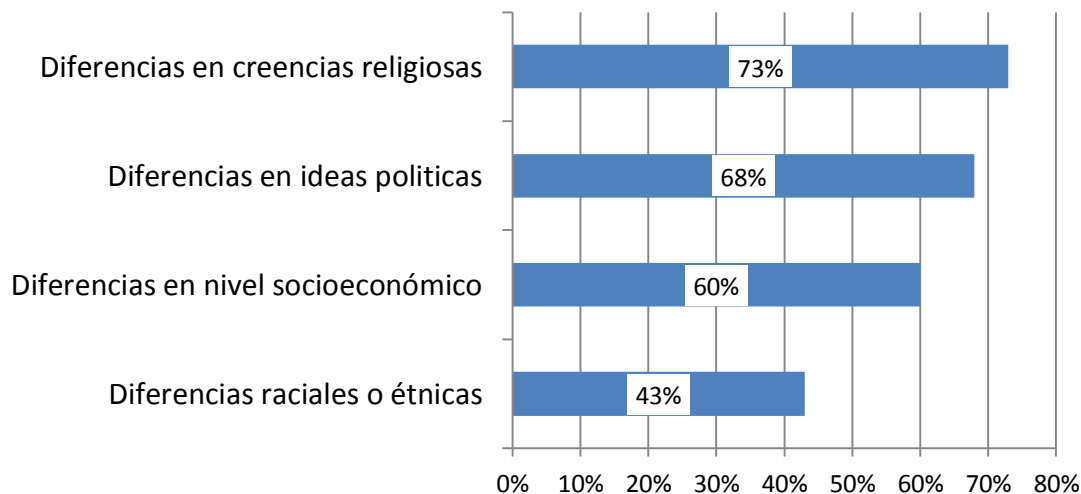
- Así mismo, a mayor nivel educacional aumenta la cantidad de amigos. Los encuestados que no se posicionan políticamente son presentan un promedio de amigos significativamente más bajo en comparación con quienes sí se posicionan en la escala izquierda-derecha. Entre quienes se posicionan políticamente los encuestados de izquierda son los que presentan una red más amplia de amistades.



### 3. REDES DE AMISTAD: ESTRUCTURA (DIVERSIDAD)

- En los casos que declaraban tener uno o más amigos se indagó en la diversidad de esa red de amistad considerando 4 ámbitos: creencias religiosas, ideas políticas, nivel socioeconómico, raza o etnia.
- Los niveles de diversidad en los ámbitos religiosos políticos y socioeconómicos figuran entre el 60% y el 73% de los encuestados. Sin embargo, en el ámbito raciales o étnicas la diversidad disminuye: sólo el 43% declara tener amigos de otro grupo racial o étnico.

**Diversidad de la red de amistad  
(Porcentaje que responde "Sí")**



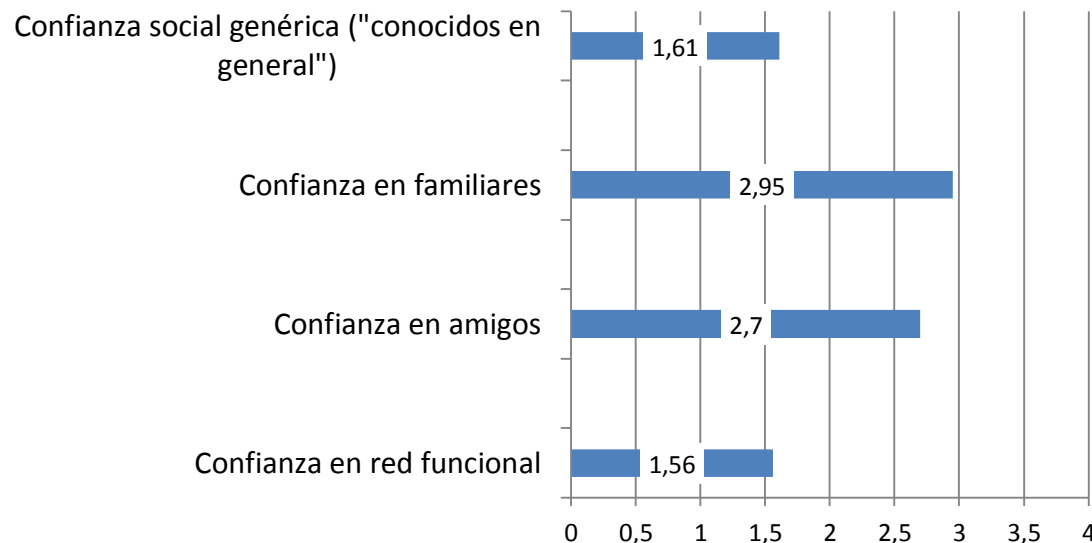
# II. CONFIANZA



# 1. CONFIANZA SOCIAL

- La evaluación de la confianza social se realizó a partir de la siguiente pregunta: *¿Cuánta confianza tiene usted en las siguientes personas para conversar cosas que le importan?* Siendo las opciones de respuesta las siguientes: 0=no conversa, 1=Ninguna, 2=Poca, 3=Bastante, 4=Mucha.
- En base a esta pregunta se elaboró un índice de confianza para los distintos niveles de redes sociales, el cual va desde 0 a 4 puntos. Los mayores niveles de confianza se presentan en la red familiar y de amigos, mientras que a nivel de la red funcional y conocidos en general la confianza tiende a disminuir.

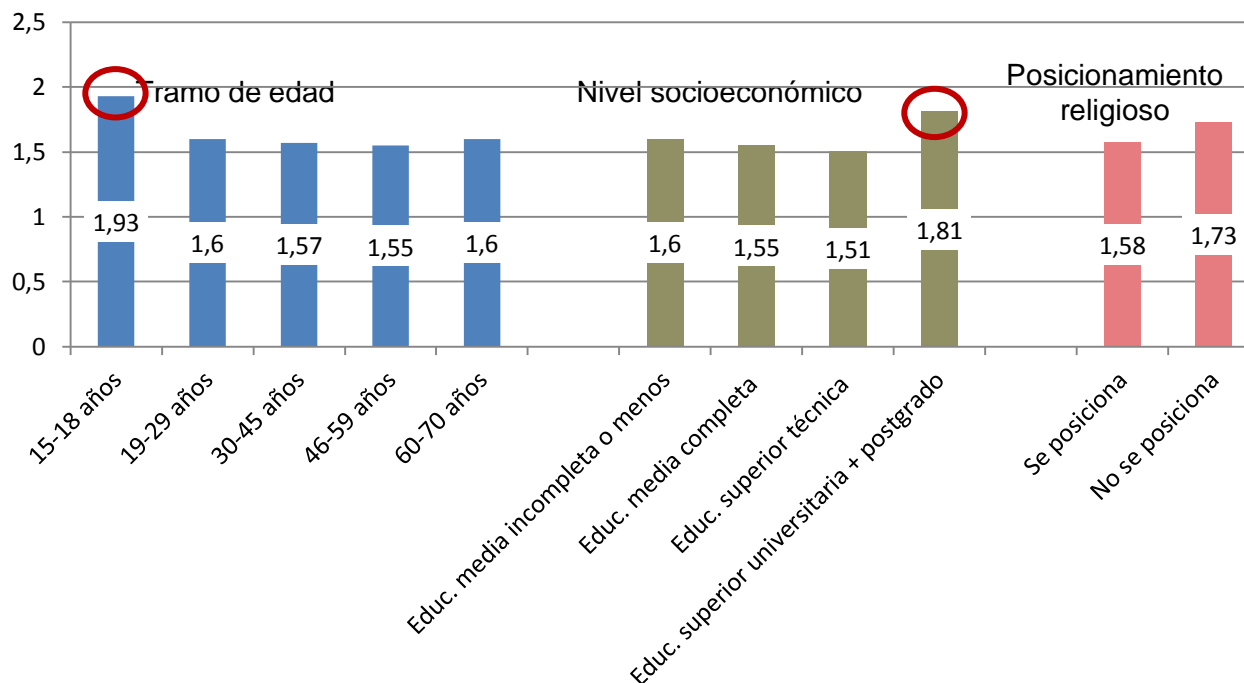
## Índice de confianza (puntaje entre 0 y 4)



# 1. CONFIANZA SOCIAL

- El nivel de **confianza social genérica** esta asociado con la edad, el nivel socioeconómico y el posicionamiento religioso de los encuestados.
- El nivel de confianza social genérica es más alto entre las personas más jóvenes (15-18 años), de mayor nivel educativo y que se declaran cercanos a alguna religión

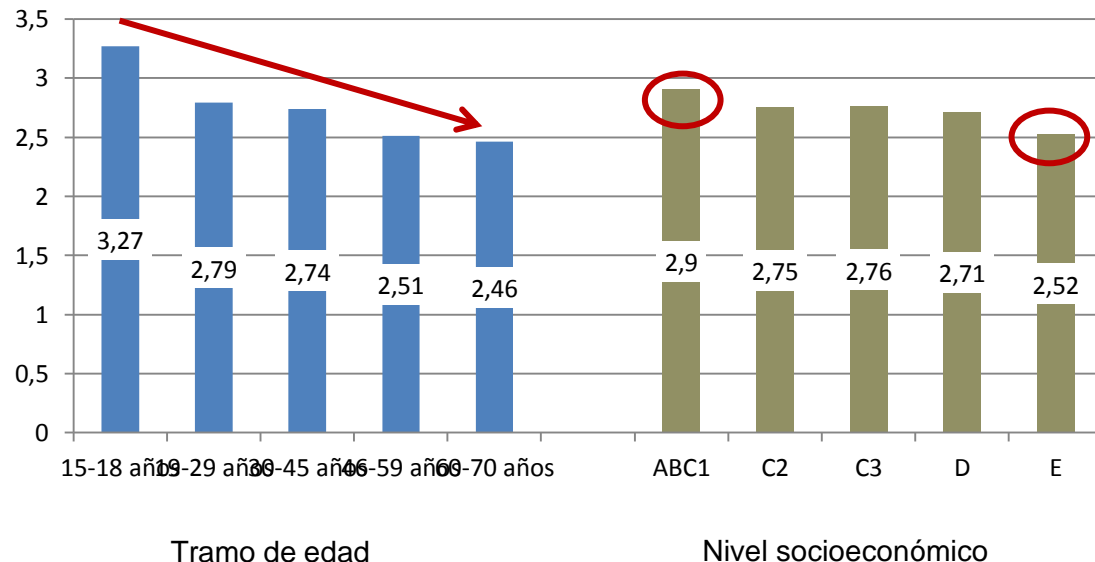
Índice de confianza social genérica  
(Diferencias significativas)



# 1. CONFIANZA SOCIAL

- El nivel de confianza en amigos se asocia significativamente con la edad, el nivel socioeconómico, y el posicionamiento político y religioso de los encuestados.
- El nivel de confianza en amigos disminuye a medida que aumenta el tramo de edad. En el caso del nivel socioeconómico se aprecia una diferencia significativa entre los grupos extremos.

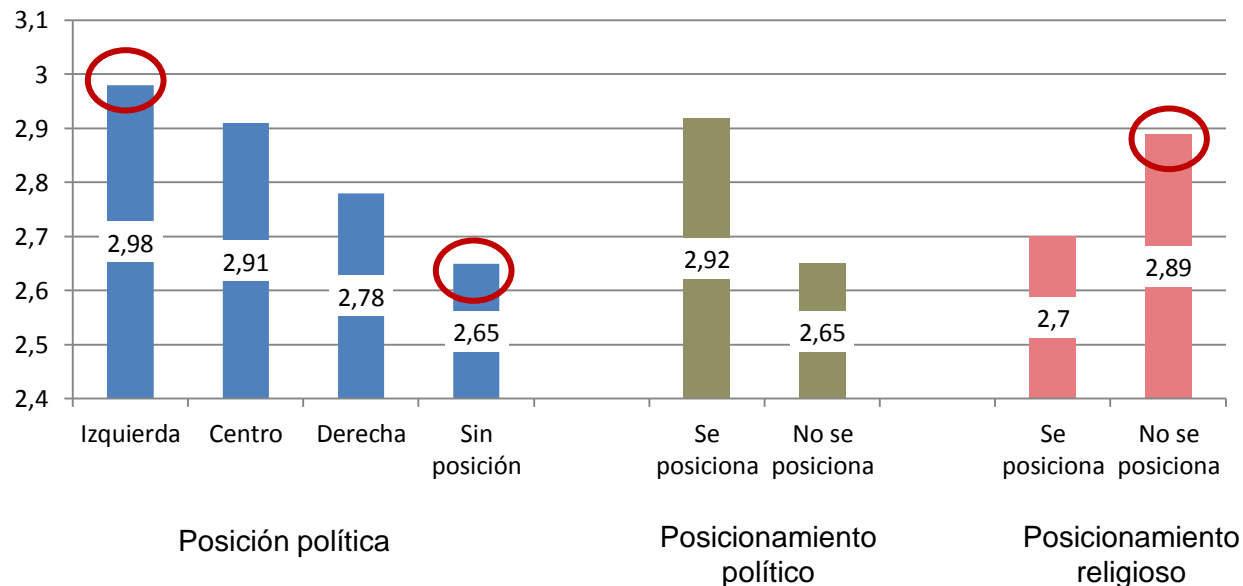
**Índice de confianza en amigos  
(Diferencias significativas)**



# 1. CONFIANZA SOCIAL

- En el caso de las variables políticas se observa que el posicionamiento político marca una diferencia significativa en los niveles de confianza en amigos. En contrapartida, quienes no se sienten cercanos a un credo religioso presentan un nivel significativamente más alto de confianza en amigos.

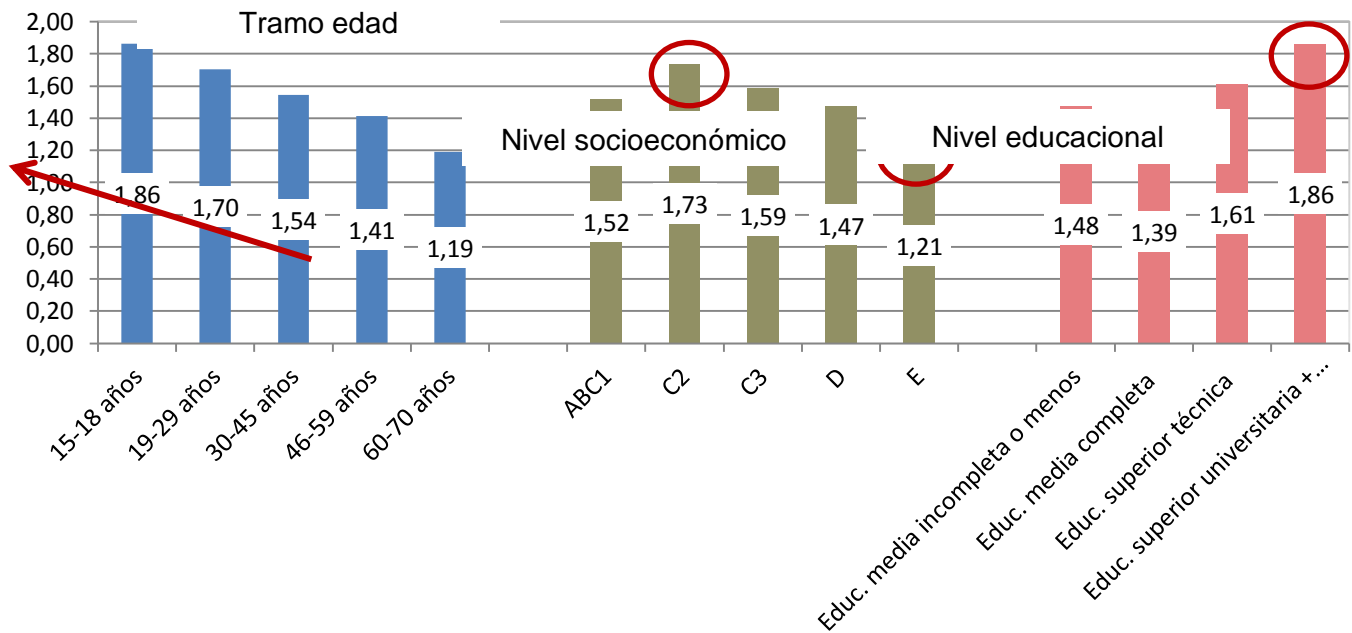
Índice de confianza en amigos  
(Diferencias significativas)



# 1. CONFIANZA SOCIAL

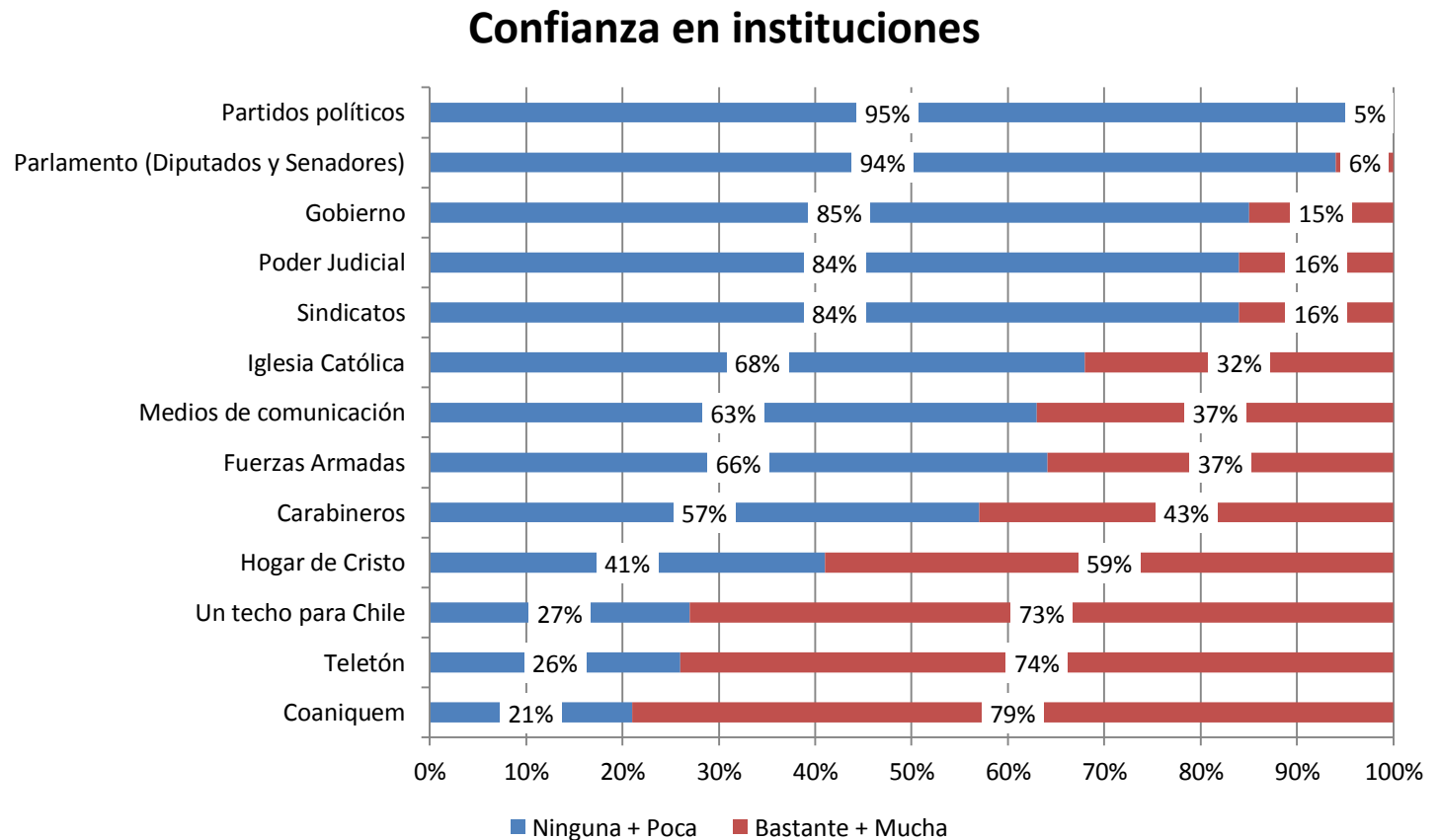
- Finalmente, la confianza en la red funcional aumenta a medida que disminuye el tramo de edad y es significativamente más alta en los encuestados de mayor nivel educacional y que forman parte del grupo socioeconómico C2.

Índice de confianza en red funcional  
(Diferencias significativas)



## 2. CONFIANZA INSTITUCIONAL

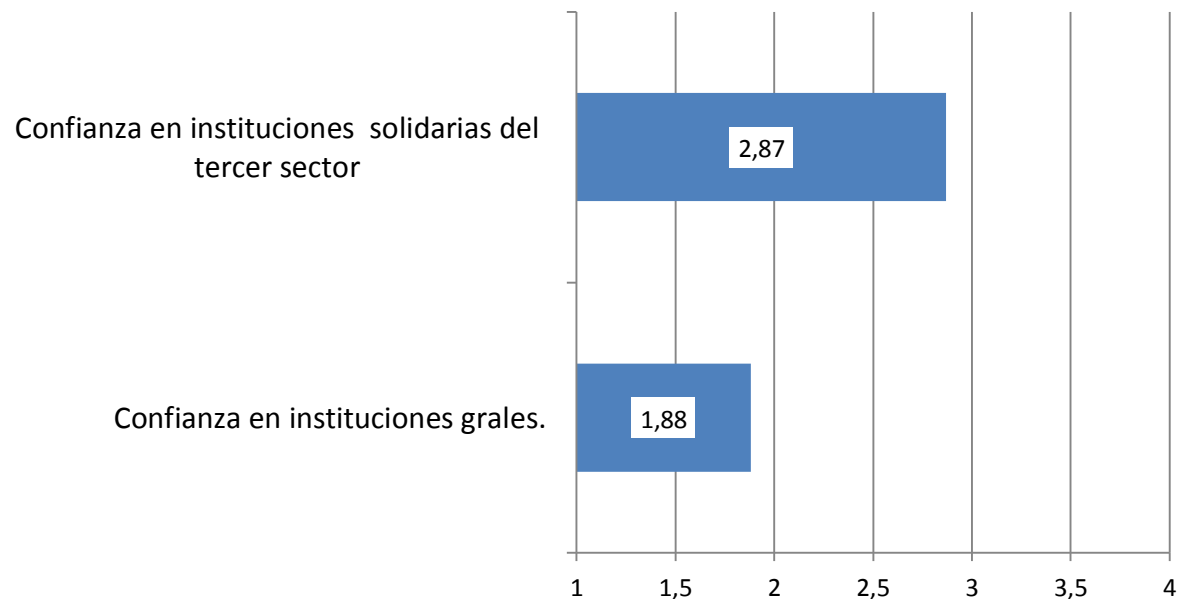
- Las instituciones que acumulan los niveles más altos de desconfianza son las de carácter político. En contrapartida, las instituciones del tercer sector vinculadas al ámbito de la solidaridad son las que presentan los niveles más altos de confianza.



## 2. CONFIANZA INSTITUCIONAL

- A partir de un Análisis Factorial se agruparon las instituciones en dos tipos: (i) Instituciones generales (9 instituciones); (ii) Instituciones solidarias del Tercer Sector (4 instituciones).
- Para cada uno de estos grupos de instituciones se elaboró un índice promedio de confianza, el cual va de 1 (desconfianza máxima) a 4 (confianza máxima).

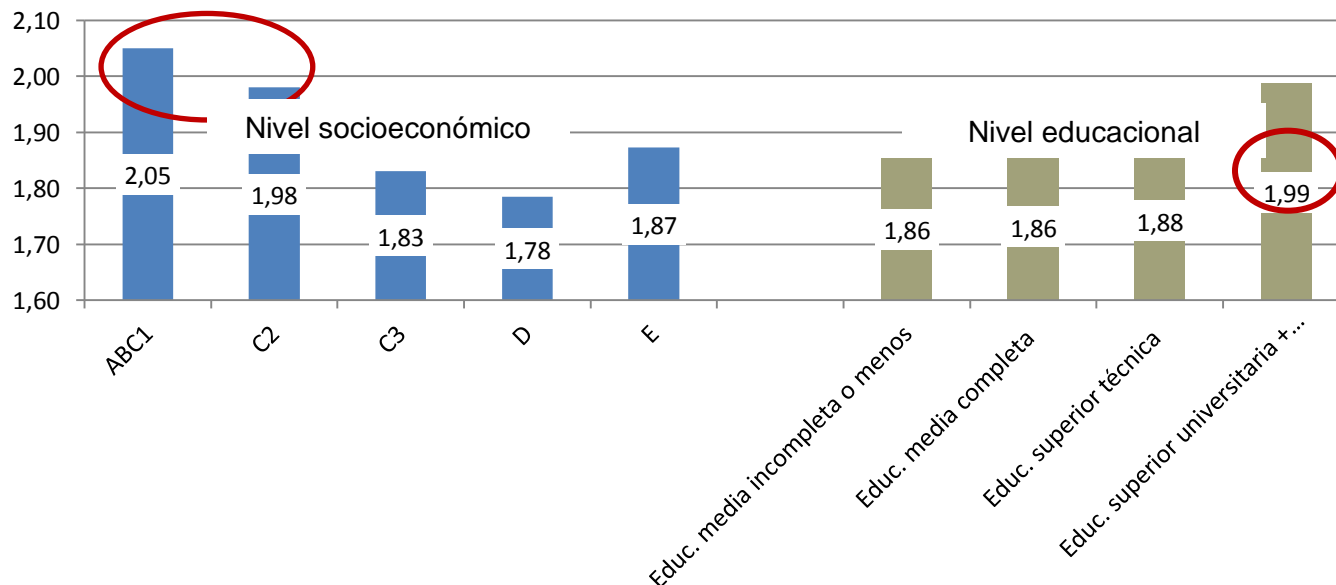
Índice de confianza según tipo de institución



## 2. CONFIANZA INSTITUCIONAL

- El nivel de confianza en las instituciones generales se asocia con el nivel socioeconómico, el nivel educacional y el posicionamiento político y religioso del encuestado.
- El nivel de confianza en estas instituciones es significativamente más alto en los niveles socioeconómicos ABC1 y C2 y en el nivel educacional más alto.

Índice de confianza en instituciones generales  
(Diferencias significativas)

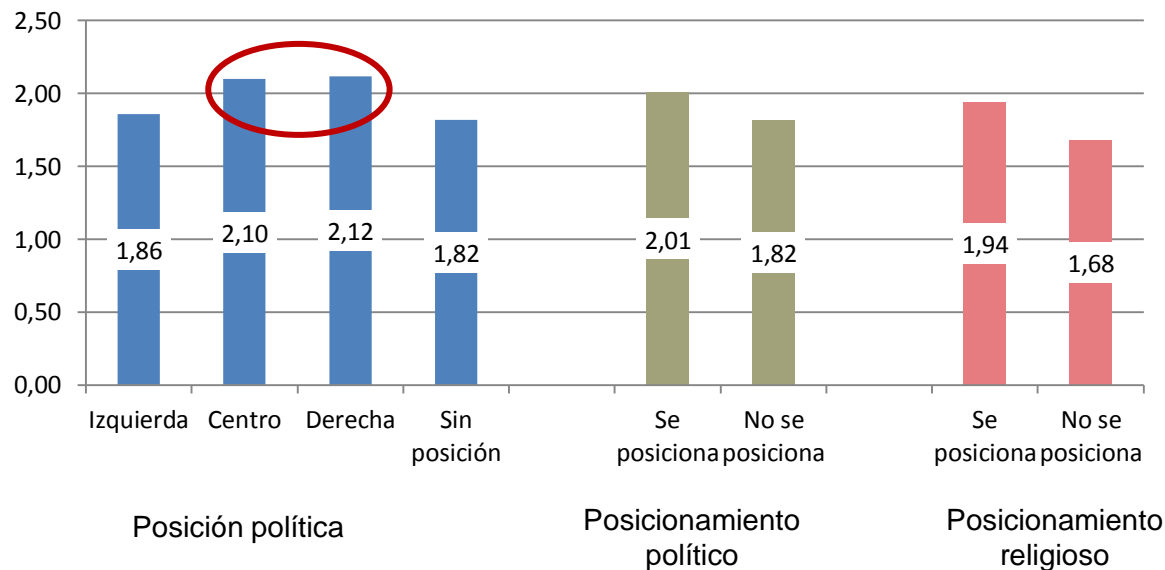




## 2. CONFIANZA INSTITUCIONAL

- En cuanto a las variables políticas se observa que el posicionarse en la escala izquierda-derecha está asociado con un mayor nivel de confianza institucional. Así mismo, los encuestados que se posicionan en la derecha y en el centro del espectro político presentan un mayor nivel de confianza en estas instituciones.
- Por otra parte, quienes se declaran cercanos a alguna religión presentan niveles más altos de confianza en estas instituciones.

**Índice de confianza en instituciones generales  
(Diferencias significativas)**

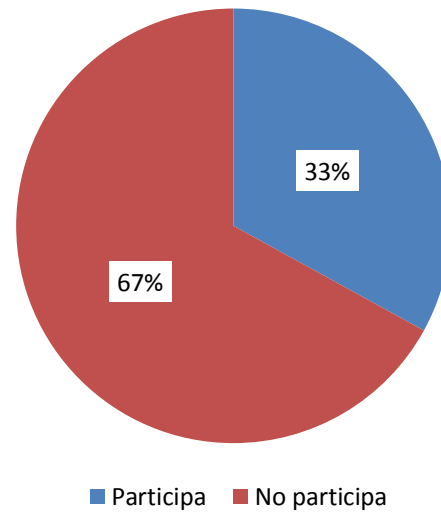


# III. ASOCIATIVIDAD

# ÍNDICE DE PARTICIPACIÓN SOCIAL

- Se evaluó la participación actual de los encuestados en un total de 21 organizaciones sociales de distinto tipo.
- Actualmente sólo un tercio de los encuestados declara tener algún tipo de participación en una o más organizaciones sociales.

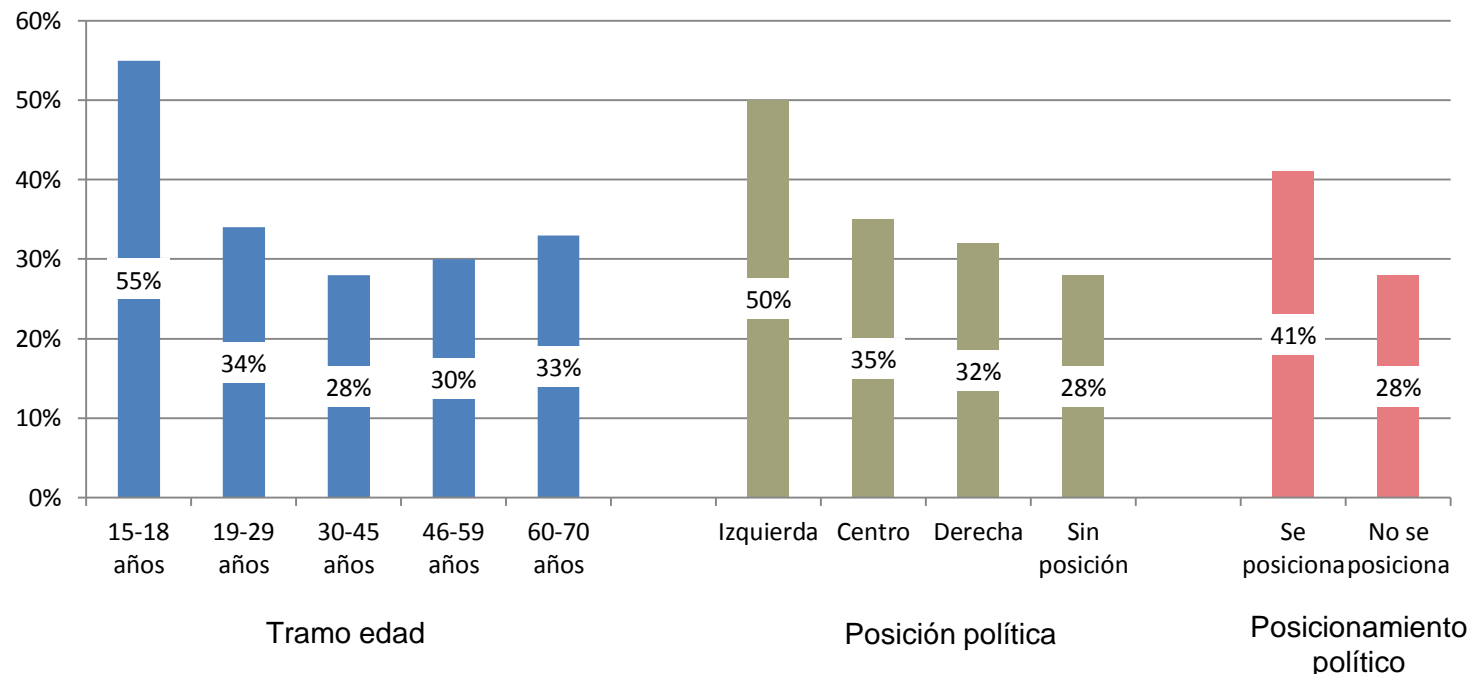
**Participación actual en organizaciones sociales (total org. = 21)**



# ÍNDICE DE PARTICIPACIÓN SOCIAL

- El nivel de participación en organizaciones sociales es significativamente más alto en el tramo de edad más joven (15-18 años), en los encuestados que se posicionan políticamente y particularmente entre aquellos que se declaran de izquierda.

Índice de participación en organizaciones  
(% que participa)



# CONCLUSIONES

# EL PANORAMA DEL CAPITAL SOCIAL EN CHILE

- El capital social se construye sobre una red de apoyo social relativamente pequeña y fuertemente centrada en los vínculos familiares, la cual se presenta homogénea en términos socio-económicos.
- Preponderancia del *capital social de vinculación* por sobre otras formas de capital social que se fundan en vínculos extra-grupales.
- En este sentido, resulta preocupante la escases de redes de apoyo en los ámbitos laborales, educacionales o vecinales y los bajos niveles de confianza en ese ámbito de las relaciones sociales.
- La confianza social aparece focalizada al ámbito de las relaciones familiares y con extensión al ámbito de las amistades. Sin embargo, en los ámbitos de la convivencia cotidiana (trabajo, estudios, vecindario) tienden a primar bajos niveles de confianza. Peor aún es la situación de la confianza en las instituciones sociales. *¿Qué implicancias tiene esta desconfianza generalizada la generación de prácticas colaborativas?*

# EL PANORAMA DEL CAPITAL SOCIAL EN CHILE

- El asociativismo aparece como un fenómeno escaso y altamente focalizado en cierto tipo de organizaciones: religiosas y deportivas. *¿Este fenómeno se debe a la predominancia de un ethos cultural o más bien a la ausencia de estructuras y prácticas políticas que den cabida a este tipo de participación social?*